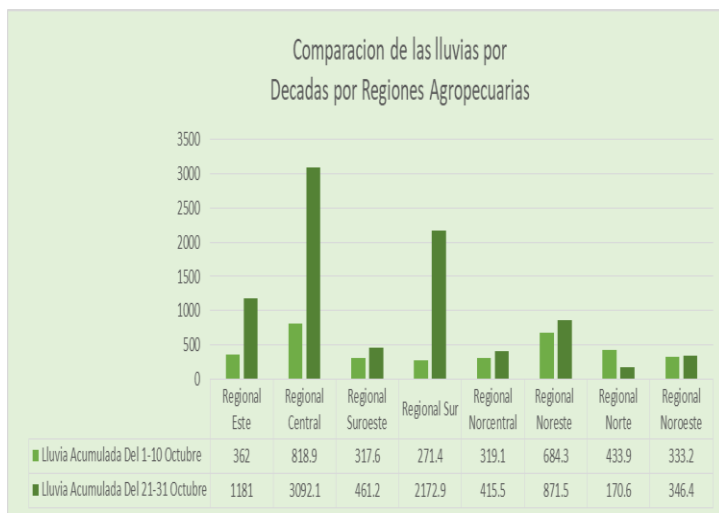




## PERSPECTIVA AGROMETEOROLOGICA DECADA 21-31 Octubre 2025



### Situación Actual



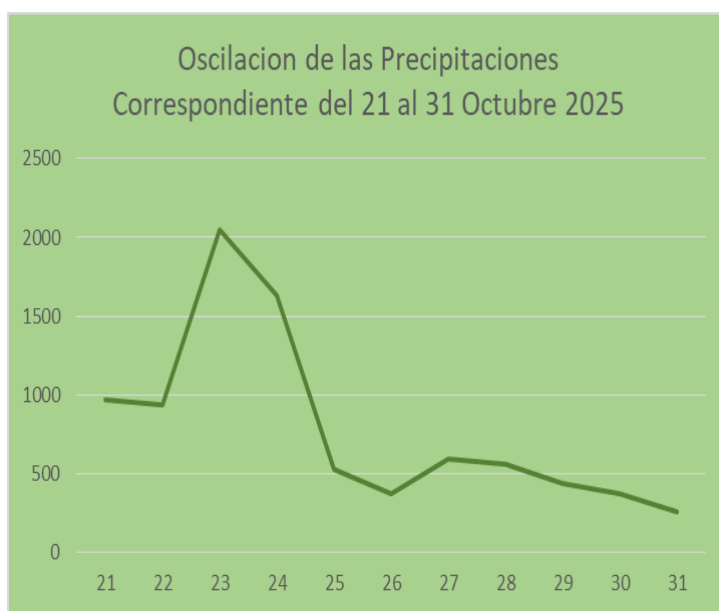
Octubre finalizo con abundante lluvias, debido al paso indirecto de la **Tormenta Melissa** por nuestra área de pronóstico. Registrándose mayores cuantías que la década anterior en prácticamente todas las regionales agropecuarias a excepción de la regional Norte.

Durante este década se registraron los mayores acumulados de lluvias en las regionales agropecuarias **Este** con 1181.0 mm, **Central** con 3092.1 y en la **Sur** con 2172.9 mm. En tanto los menores valores en las regionales **Norte** con 170.6 y **Noroeste** con 346.4 mm respectivamente.

Recordamos que climatológicamente durante el mes de octubre finaliza el periodo lluvioso de nuestro país, que abarca los meses (mayo-Octubre).

Como se puede observar en el grafico más abajo las mayores cuantía de lluvias se presentaron los días 23 y 24 (ver Gráfico)

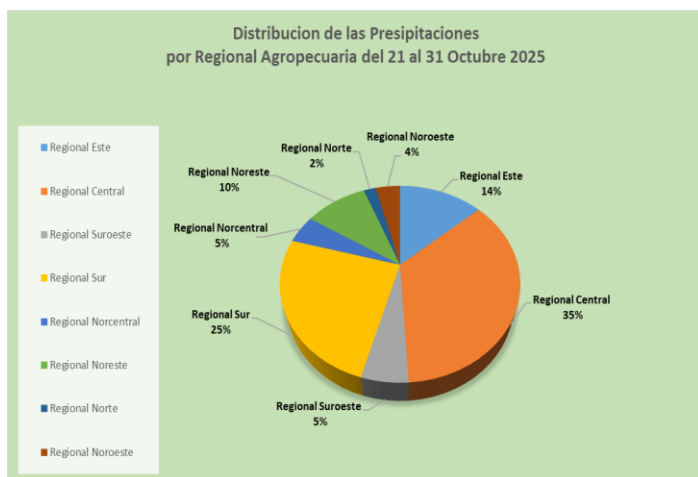
### Registros de Lluvias



Durante este década (21-31) de octubre los registro de lluvias han superado significativamente los valores esperados del mes en varias localidades como es el caso de Polo (Barahona) con 737.3 mm, en los alrededores del Aeropuerto La Isabela (JB) 407.5, Santo Domingo Este 453.4, en los alrededores del Jardín Botánico (DN) 433.0, Oviedo 359.8, Enriquillo 321.6, Villa Altagracia 310.0 y San Cristóbal (Loyola) con 352.9 mm.

En tanto los menores valores por debajo de los **30.0 mm** se presentaron en Hondo Valle con 28.7 mm. Las Matas de Farfán 16.7, Jarabacoa (MET) 28.9, Villa Isabela (PP) 0.1, Mao 15.7, Luperón 16.5, Moca 27.3, Altamira 9.9 mm sucesivamente.

## Perspectivas de las precipitaciones para la década del 21-31 de Octubre 2025



Durante esta década (21-31) de octubre los mayores valores en la distribución de las lluvias se presentaron en las regionales agropecuarias **Central** con 35 % y **Regional Sur** con 25 %, en tanto los menores registros en las regionales **Norte** con 2 % y **Noroeste** con 4 %.

Durante este periodo analizados se registraron valores muy significativos de lluvias acumuladas, recordando que según la base de datos (1971-2000) durante este mes los mayores valores record en 24 / horas de precipitación se han presentado en Altamira con 285.8 mm el 19/10/80 y en San Cristóbal con 243.0 mm el 6/10/95.

## Perspectivas de las precipitaciones para la década del 1-10 Noviembre 2025.

